

## Содержание

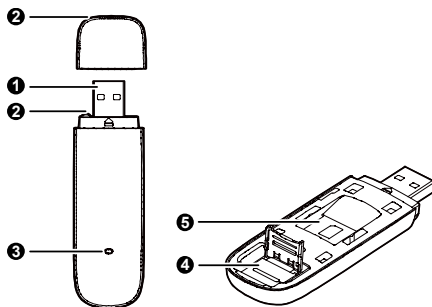
Начало работы.....	1
Инструкции по установке .....	6
Работа с программой управления «Коннект Менеджер» .....	8
Меры предосторожности .....	13
Соответствие стандартам РФ.....	17
Обозначения и сокращения.....	18
Контактная информация.....	21

В данном руководстве приводится внешний вид устройства, описание процедуры установки и удаления USB-модема. Для получения информации о работе программы управления «Коннект Менеджер» обращайтесь к Руководству по эксплуатации.

## Начало работы

### 1. Знакомство с USB-модемом

На следующем рисунке представлен общий вид USB-модема.

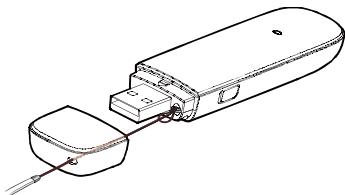


#### 1 Интерфейс USB

Служит для подключения USB-модема к компьютеру или к USB-кабелю.

#### 2 Крепление ремешка

Служит для переноски модема и предотвращения потери колпачка.



### 3 Индикатор

Данный индикатор показывает состояние USB-модема.

- Выключен: питание USB-модема отсутствует.
- Красный двойной проблеск: USB-модем находится в режиме поиска сети или доступная сеть отсутствует.
- Красный одиночный проблеск: USB-модем зарегистрирован в сети 2G.
- Синий одиночный проблеск: USB-модем зарегистрирован в сети 3G.
- Красный: передача данных в сети 2G.
- Светло-синий: передача данных в сети 3G (HSPA/HSDPA).
- Синий: передача данных в сети 3G (UMTS).

### 4 Слот для карты MicroSD

Предназначен для установки карты Micro Secure Digital Memory (SD).

### 5 Слот SIM/USIM-карты

Предназначен для установки SIM/USIM-карты.

## Комплектация

В комплект устройства входит:

- USB-модем E353 – 1 шт.
- Руководство пользователя – 1 шт.

## 2. Требования к конфигурации компьютера

Для использования USB-модема компьютер должен соответствовать следующим требованиям:

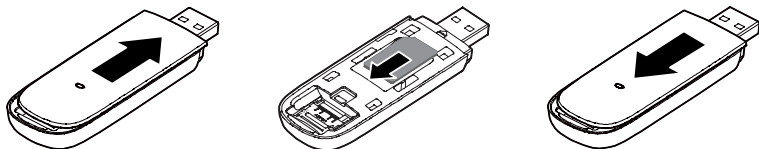
- Центральный процессор (CPU): Pentium 4, частота 1 ГГц или выше.
- Оперативная память 512 МБ или выше.
- Жесткий диск: 100 МБ и более.
- Операционная система (OS): Windows XP SP2/SP3, Windows Vista SP1/SP2, Windows 7, Mac OS X 10.5 или 10.6 с последними обновлениями.
- Универсальная последовательная шина (USB) интерфейса модема: USB 2.0 высокой скорости.
- Разрешение дисплея: 800 на 600 или выше (рекомендованное 1024 на 768) .

**Примечание:** несоответствующая конфигурация системы может ухудшить производительность компьютера.

Для операционной системы Windows XP рекомендуется установить пакет обновлений Service Pack 2 или выше.

### 3. Подготовка USB-модема к работе

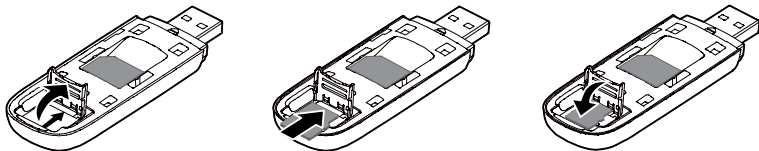
Снимите заднюю крышку USB-модема. Установите SIM/USIM-карту в соответствующий слот, как показано на рисунке.



Убедитесь, что SIM/USIM-карта установлена правильно.

### 4. Установка microSD карты

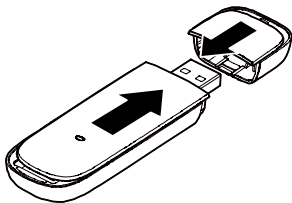
- 1) сдвиньте крышку модема и снимите ее;
- 2) сдвиньте держатель карты и поднимите его, как показано на рисунке;



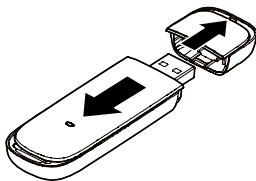
- 3) вставьте microSD карту в слот карты памяти;
- 4) опустите держатель карты и зафиксируйте его;
- 5) установите крышку модема.

## 5. Крышка модема и колпачок

- 1) для того, чтобы установить крышку модема и колпачок, перемещайте их в указанном направлении;



- 2) для того, чтобы снять крышку модема и колпачок, сдвигайте их в указанном направлении.



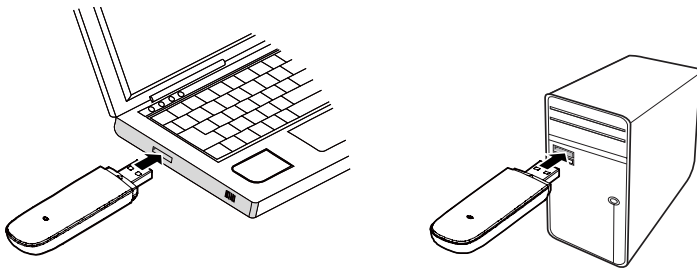
# Инструкции по установке


Процесс установки программы управления «Коннект Менеджер» различается в зависимости от операционной системы, установленной на Вашем компьютере. Руководствуйтесь настоящими инструкциями в ходе процесса установки.

## 1. Соединение USB-модема с компьютером

**Примечание:** сначала включите компьютер. Затем подсоедините USB-модем к компьютеру. В противном случае процедура нормальной установки USB-модема может быть нарушена.

- Установите USB-модем в USB-разъем ноутбука или стационарного компьютера. При необходимости Вы можете подсоединить USB-модем с помощью USB-кабеля.



- Операционная система автоматически обнаруживает и распознает новое оборудование и отображает значок  на панели задач рабочего стола компьютера, тем самым показывая, что USB-модем успешно соединен с компьютером.

## 2. Установка программы управления «Коннект Менеджер»

- 1) Соедините USB-модем с компьютером.
- 2) Мастер установки автоматически начнет свою работу. Если мастер установки не отвечает, дважды щелкните файл AutoRun.exe в папке драйверов, чтобы установить «Коннект Менеджер» в ручном режиме.
- 3) Следуйте инструкциям для установки «Коннект Менеджер».

**Примечание:** не отключайте USB-модем во время процедуры установки.


- 4) Если установка была произведена успешно, на рабочем столе появится значок



быстрого доступа.

## 3. Удаление USB-модема

Для удаления USB-модема воспользуйтесь функцией удаления программного обеспечения Windows.

- 1) Дважды щелкните значок  на панели задач; появится подсказка «Безопасное извлечение устройства».
- 2) Выберите пункт «Huawei mass storage USB device», чтобы отключить его.
- 3) Следуя подсказке, отключите USB-модем.

## 4. Удаление программы управления «Коннект Менеджер»


- 1) Щелкните на кнопку «Пуск».
- 2) Выберите «Панель управления».
- 3) Нажмите «Добавить/удалить программу» для удаления программы управления.

**Примечание:** необходимо выйти из программы управления перед её удалением.

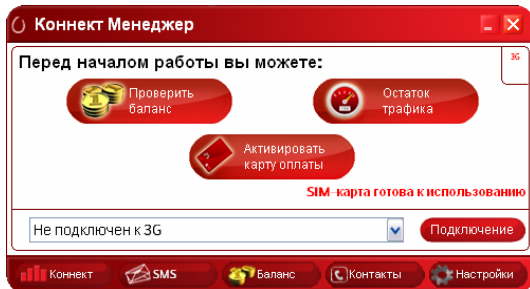


# Работа с программой управления «Коннект Менеджер»

## 1. Запуск программы управления

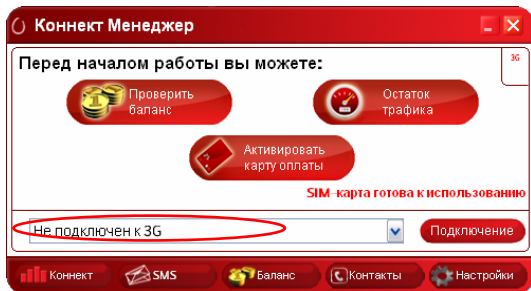
- 1) Соедините USB-модем с компьютером.
- 2) Дважды щелкните на значок быстрого доступа , чтобы запустить программу управления.
- 3) Программа управления автоматически запустится.

**Примечание:** допускается возможность запуска «Коннект Менеджер» без подключенного к компьютеру устройства. При этом будут доступны только функции настройки самой программы управления.

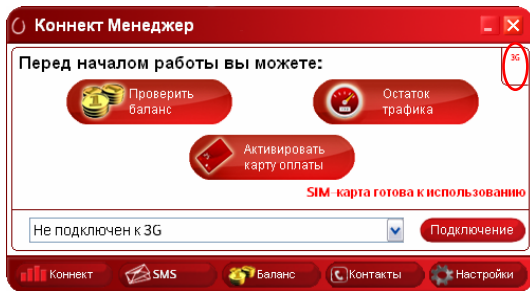


## 2. Установка/разрыв соединения с Интернет

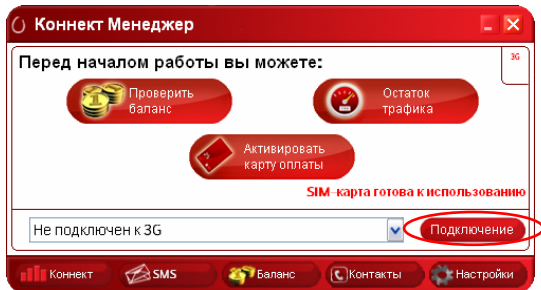
- 1) Соедините USB-модем с установленной SIM/USIM-картой с компьютером и запустите программу управления.
- 2) Если на Вашей SIM/USIM-карте включена функция проверки PIN-кода, введите код во всплывающее окно.
- 3) Дождитесь, когда операционная система автоматически обнаружит и распознает оборудование.



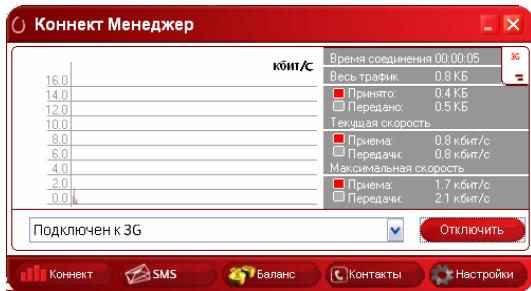
4) Дождитесь, когда модем регистрируется в сети.



5) Нажмите кнопку «Подключение» для установки соединения с Интернет.



- 6) Как только соединение будет установлено, в меню выбора устройств появится сообщение «Подключен к 3G».



- 7) Чтобы завершить соединение с Интернет, нажмите кнопку «Отключить».

**Примечание:** перед тем, как завершить работу программы управления, убедитесь, что соединение с Интернет неактивно. В противном случае соединение с Интернет может не разорваться.

**Примечание:** данные по статистике трафика представлены лишь в качестве справочной информации, точный расчет производится на основании данных биллинговой системы МТС.

### 3. Дополнительные возможности

В данном разделе приведено краткое описание дополнительных опций, которыми Вы можете воспользоваться с помощью USB-модема и программы управления «Коннект менеджер».

**«SMS»** - используйте данный раздел для приема и отправки коротких сообщений (SMS).

**«Баланс»** - используйте данный раздел для операций с лицевым счетом. Например:

- для проверки баланса нажмите кнопку «Проверить баланс». Через несколько секунд информация об остатке средств на вашем лицевом счете появится во всплывающем окне или в новом SMS-сообщении.
- чтобы уточнить сколько Мегабайт у вас осталось из подключенного пакета трафика, нажмите кнопку «Остаток пакета». Через несколько секунд информация появится во всплывающем окне или в новом SMS-сообщении.
- для пополнения баланса посредством карты оплаты, нажмите кнопку «Активировать карту оплаты» и далее следуйте подсказкам.
- для быстрого подключения пакетов трафика нажмите на кнопку с названием, соответствующим размеру пакета:
  - чтобы подключить пакет 100 МБ - нажмите кнопку «100 Мбайт»;
  - чтобы подключить пакет 250 МБ - нажмите кнопку «250 Мбайт»;
  - чтобы подключить пакет 500 МБ - нажмите кнопку «500 Мбайт»;
  - чтобы подключить пакет 1000 МБ - нажмите кнопку «1000 Мбайт»;

**«Контакты»** - используйте данный раздел для просмотра ваших контактов.

# Меры предосторожности

Пожалуйста, внимательно ознакомьтесь с данной информацией для правильной и безопасной эксплуатации Вашего USB-модема.

## Помехи

Не используйте USB-модем в местах, где его использование может представлять опасность или создавать помехи для электронного оборудования.

## Медицинское оборудование

- Не используйте USB-модем и соблюдайте правила, принятые в медицинских учреждениях.
- USB-модем может негативно влиять на работу слуховых аппаратов.
- При использовании электронного медицинского оборудования проконсультируйтесь с врачом или производителем прибора и уточните, влияют ли радиоволны на работу данного прибора.

## Места с повышенной пожаро- и взрывоопасностью

Не используйте USB-модем и соблюдайте правила в местах, где установлено легковоспламеняющееся и взрывоопасное оборудование для предотвращения взрывов и пожаров. К таким местам относятся:

- Заправочные станции.
- Хранилища горюче-смазочных материалов.
- Транспортные средства для перевозки и хранения топлива или химических веществ.
- Места с высокой концентрацией химических веществ и частиц в воздухе (гранул, пыли, металлической пыли).
- Места со знаками "Взрывоопасно".
- Места со знаками "Отключите двунаправленные беспроводные устройства".

## **Безопасность на транспорте**

- Соблюдайте местные законы и правила пользования USB-модемом. Не используйте USB-модем во время управления автомобилем во избежание аварий.
- Радиочастотные сигналы могут негативно повлиять на электронную систему автомобиля. Для получения более подробной информации обратитесь к производителю транспортного средства.
- Не размещайте USB-модем в автомобиле над местом установки подушки безопасности или в зоне её действия, иначе это может привести к травмам в результате сильного удара при срабатывании подушки безопасности.
- Следуйте всем правилам и ограничениям авиакомпаний. Отключайте USB-модем, находясь на борту самолета. В противном случае, радиосигналы USB-модема могут создать помехи сигналам управления самолетом.

## **Безопасность детей**

Не позволяйте детям играть с USB-модемом без присмотра. Мелкие и острые компоненты USB-модема могут представлять опасность для детей, в частности вызвать удушье, если ребенок случайно проглотит их.

## **Защита окружающей среды**

Утилизация упаковочных материалов неисправного USB-модема и его аксессуаров осуществляется согласно местным законам и правилам безопасности.

## **Утверждение WEEE**

USB-модем соответствует основным требованиям и положениям Директивы 2002/96/EC по утилизации электрического и электронного оборудования (Директива WEEE).

## **Утверждение RoHS**

USB-модем соответствует Директиве 2002/95/EC по ограничению использования опасных веществ в электрическом и электронном оборудовании (Директива RoHS).

## **Соблюдение законов и правил**

Соблюдайте законы и правила при использовании USB-модема. Уважайте права других людей на частную жизнь.

## **Эксплуатация и обслуживание**

Считается нормальным, если USB-модем нагревается в процессе работы. Прежде чем приступать к чистке или техобслуживанию USB-модема, завершите работу всех приложений и отсоедините его от ПК.

- Обращайтесь с USB-модемом бережно и содержите его в чистоте. Не подносите его к огню или горячей сигарете.
- Оберегайте USB-модем и его аксессуары от попадания воды и влаги.
- Не роняйте, не бросайте и не гните устройство.
- Чистку устройства выполняйте влажной мягкой антистатической салфеткой без использования каких-либо моющих средств и химических веществ (спирта или бензина).
- Не оставляйте USB-модем и его аксессуары в местах со слишком низкой или слишком высокой температурой.
- Используйте аксессуары, одобренные производителем устройства. При возникновении неполадок с USB-модемом или аксессуарами обращайтесь в авторизованный сервисный центр.
- Не пытайтесь самостоятельно разбирать USB-модем или его аксессуары. Это аннулирует гарантию.

## **Удельный коэффициент поглощения (SAR)**

USB-модем представляет собой устройство, передающее и принимающее радиосигналы. Допустимый уровень излучения определяется международными стандартами по радиоизлучению. Данные стандарты, разработанные научной организацией ICNIRP, определяют безопасный предел мощности радиоизлучения для человека, независимо от его возраста и состояния здоровья.



Удельный коэффициент поглощения (SAR) является единицей измерения радиочастотной энергии. Предельное значение SAR для беспроводных устройств составляет 2,0 Вт/кг, и оно же является максимальным значением SAR для USB-модема при тестировании на соответствие этому пределу.

## **Радиоизлучение**

Далее приводится важная информация по безопасности относительно радиочастотного излучения (RF).

Для соблюдения международных стандартов по радиоизлучению, USB-модем должен находиться на расстоянии не менее 1,5 см от человеческого тела. Невыполнение этих указаний может привести к превышению предельного значения радиочастотного излучения, указанного в соответствующем стандарте.

## **Информация по использованию в различных регионах**

Нижеприведенные документы и стандарты применимы в соответствующих странах и регионах.

Соответствие нормам ЕС (Европейский союз)

Использование USB-модема разрешено во всех странах Евросоюза. USB-модем соответствует основным требованиям и положениям Директивы 1999/5/EC по терминальному оборудованию радиосвязи (Директива R&TTE).

\* При установке и обслуживании USB-модема с использованием кабеля USB, расстояние между излучателем и телом человека должно быть не менее 20 см.

## Соответствие стандартам РФ

Абонентская радиостанция (USB модем) производства фирмы Huawei Technologies Co., Ltd. соответствует требованиям:

«Правилам применения абонентских станций (абонентских радиостанций) сетей подвижной радиотелефонной связи стандарта GSM-900/1800», утвержденным приказом Мининформсвязи России от 19.02.2008 №21 (зарегистрирован Минюстом России 05.03.2008, регистрационный номер №11279);

«Правилам применения абонентских терминалов систем подвижной радиотелефонной связи стандарта UMTS с частотным дуплексным разносом и частотно-кодовым разделением радиоканалов, работающих в диапазоне 2000 МГц», утвержденным приказом Мининформсвязи России от 27.08.2007 г. №100 (зарегистрирован Минюстом России 29.08.2007, регистрационный номер №10065)

и не оказывает дестабилизирующее воздействие на целостность, устойчивость функционирования и безопасность единой сети электросвязи Российской Федерации, что подтверждается декларацией о соответствии.

Декларация о соответствии зарегистрирована в Федеральном агентстве связи.

## Обозначения и сокращения

3G	The Third Generation - Третье поколение
CPU	Central Processing Unit – Центральный процессор
EDGE	Enhanced Data Rates for GSM Evolution – Повышение скорости передачи данных для эволюции GSM
GPRS	General Packet Radio Service - Общая служба пакетной радиосвязи
GSM	Global System for Mobile Communications - Глобальная система мобильной связи
HSDPA	High Speed Downlink Packet Access - Высокоскоростной пакетный доступ по нисходящей линии связи
OS	Operating System - Операционная система
PIN	Personal Identification Number - Личный идентификационный номер
RAM	Random-Access Memory - Оперативное запоминающее устройство, ОЗУ
SAR	Specific Absorption Rate - Удельный коэффициент поглощения
SIM	Subscriber Identity Module - Модуль идентификации абонента
UMTS	Universal Mobile Telecommunications System - Универсальная система мобильной связи
USB	Universal Serial Bus - Универсальная шина последовательного соединения
USIM	UMTS Subscriber Identity Module - Модуль идентификации абонента UMTS
WCDMA	Wideband Code Division Multiple Access - Широкополосный множественный доступ с кодовым разделением каналов

## **Авторское право © Huawei Technologies Co., Ltd. 2011. Все права защищены.**

Ни одна из частей данного документа не может быть воспроизведена или передана по каналам связи в любой форме или любыми средствами без предварительного письменного согласия компании Huawei Technologies Co., Ltd.

Описываемый здесь продукт может включать в себя программное обеспечение, охраняемое авторским правом Huawei Technologies Co., Ltd. или правом обладателя лицензии. Пользователь не имеет права воспроизводить, распространять, изменять, декомпилировать, деассемблировать, раскодировать, выделять, обратно собирать, отдавать в пользование, назначать или передавать кому-либо лицензию на указанный программный продукт, кроме случаев, когда такие ограничения противоречат соответствующим законам или когда эти действия одобрены держателем лицензии.

### **Торговые марки**



HUAWEI, HUAWEI и



являются торговыми марками Huawei Technologies Co., Ltd.

Остальные торговые марки, продукция, услуги и наименования компаний, упомянутые в данном документе, принадлежат исключительно их владельцам.

### **Примечание**

Некоторые описываемые здесь функции продукта и дополнительные компоненты для него зависят от установленного программного обеспечения, производительности и параметров локальной сети. Они могут быть не активированы или иметь какие-либо ограничения со стороны местного оператора сети или провайдера услуг. Поэтому приведенное здесь описание может не полностью соответствовать приобретенному продукту или дополнительным компонентам.

Компания Huawei Technologies Co., Ltd. сохраняет за собой право вносить изменения или обновлять данные и технические характеристики в данном руководстве без предварительного уведомления и каких-либо обязательств.

## **Отсутствие гарантий**

Информация в руководстве приводится «как есть». За исключением случаев предусмотренных законом, нет каких-либо явных или подразумеваемых гарантий в отношении точности, достоверности или содержания данного руководства, включая (но не ограничиваясь) предполагаемыми гарантиями товарной пригодности и соответствия конкретным задачам.

Насколько это допускает закон, HUAWEI TECHNOLOGIES CO., LTD. не несет ответственности за случайные, косвенные или закономерные убытки, упущенную прибыль, потери в бизнесе, потери доходов, данных, репутации или потраченные накопления.

## **Импортные и экспортные правила**

Клиенты должны соблюдать все законы и инструкции по экспорту и импорту. Они должны заранее получить от государства необходимые разрешения и лицензии, касающиеся экспорта, реэкспорта или импорта указанной в этом руководстве продукции, включая программные продукты и технические данные в них.

## Контактная информация

ИЗГОТОВИТЕЛЬ

Huawei Technologies Co., Ltd.

Administration Building, Bantian, Longgang District, Shenzhen, 518129, Китай

ПРОДАВЕЦ

ОАО «Мобильные ТелеСистемы»

109147, Москва, ул. Марксистская д.4

Версия: V100R001\_01 BOM-код: 3101\*\*\*\*