

Содержание

Начало работы	2
Доступ в интернет через соединение Wi-Fi	7
Доступ в интернет с помощью программы «Коннект Менеджер»	9
Доступ к web-интерфейсу управления устройством.....	14
Повседневное использование	15
Меры предосторожности	20
Контактная информация.....	23
Обозначения и сокращения	24

В данном руководстве приводится описание внешнего вида устройства, процедуры начала работы с устройством и установки соединения с Интернет, а также краткое описание основных функций. Для получения более подробной информации о настройке параметров и управлении устройством, обращайтесь к разделу «Справка» программы «Коннект менеджер» или на веб-страницу управления устройством.

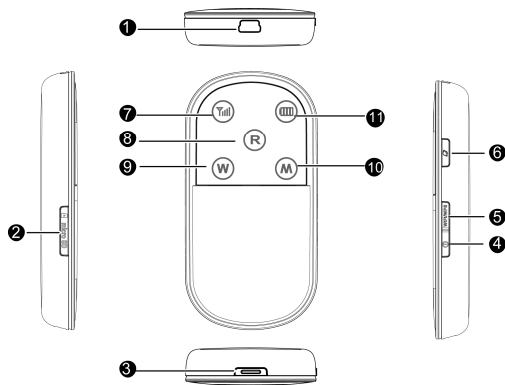
Примечание:

- Рисунки представлены только в качестве примера.
- В процессе работы, при передаче данных в течение длительного времени, устройство может сильно нагреваться. Для обеспечения безопасного использования, при перегреве устройство автоматически выключается и соединение с Интернет будет разорвано. Для восстановления соединения необходимо, после снижения температуры до допустимых значений, вручную включить устройство.

Начало работы

1. Знакомство с устройством

На следующем рисунке представлен общий вид устройства.



1. Разъем mini-USB

Служит для подключения устройства к компьютеру посредством USB-кабеля или для зарядки устройства.

2. Слот для карты памяти microSD

Предназначен для установки карты Micro Secure Digital Memory (SD).

3. Фиксатор задней крышки корпуса

Нажмите на фиксатор, чтобы снять заднюю крышку корпуса устройства

4. Клавиша вкл./выкл. питания

Служит для включения и выключения питания устройства

5. Клавиша Wi-Fi/WPS

Служит для активации модуля Wi-Fi (беспроводного Интернет) и аутентификации в режиме Wi-Fi Protected Setup (установки безопасного соединения Wi-Fi) соответственно.

6. Клавиша установки соединения с Интернет

Служит для автоматической установки соединения с Интернет при работе в ручном режиме.






7. Индикатор сигнала сотовой сети

8. Индикатор роуминга

9. Индикатор Wi-Fi/WPS

10. Индикатор режима сотовой сети

11. Индикатор питания

Индикатор	Состояние
	<ul style="list-style-type: none"> ■ Постоянно горит красным: USIM/SIM-карта не установлена или неисправна; либо неверно введен PIN-код, либо доступная сеть отсутствует. ■ Постоянно горит желтым: слабый уровень сигнала. ■ Постоянно горит зеленым: уверенный уровень сигнала.
	<ul style="list-style-type: none"> ■ Выключен: устройство находится в домашней сети. ■ Постоянно горит красным: устройство находится в зоне действия роуминга.
	<ul style="list-style-type: none"> ■ Выключен: нет соединения Wi-Fi или WPS. ■ Постоянно горит синим: установлено соединение Wi-Fi. ■ Быстро мигает синим: установлено соединение WPS.
	<ul style="list-style-type: none"> ■ Выключен: сбой в работе сети сотовой связи. ■ Быстро мигает зеленым: идет установка соединения с Интернет. ■ Мигает зеленым: устройство зарегистрировано в сети 2G. ■ Постоянно горит зеленым: идет передача данных в сети 2G. ■ Мигает синим: устройство зарегистрировано в сети 3G. ■ Постоянно горит синим: идет передача данных в сети 3G.
	<ul style="list-style-type: none"> ■ Быстро мигает красным: уровень заряда батареи очень низкий. Необходимо немедленно зарядить устройство, в противном случае устройство отключится. ■ Постоянно горит красным: низкий уровень заряда батареи. ■ Постоянно горит зеленым: нормальный уровень заряда батареи. ■ Мигает: выполняется зарядка батареи. Если индикатор мигает красным, то уровень заряда батареи недостаточен для включения устройства. Когда индикатор начнет мигать зеленым, вы сможете включить устройство.

2. Комплект поставки

В комплект поставки устройства входит:

- 3G USB-модем с функцией Wi-Fi роутера E5830 – 1 шт.
- Аккумуляторная батарея – 1 шт.
- Кабель USB – 1 шт.
- Руководство пользователя – 1 шт.

Примечание:

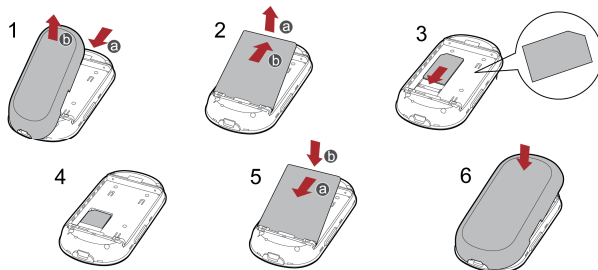
Комплект поставки может быть изменен без предварительного уведомления. Пожалуйста, уточняйте информацию у продавца.

3. Подготовка устройства к работе


Снимите заднюю крышку устройства и извлеките батарею. Затем установите USIM/SIM-карту так, как показано на рисунке. Убедитесь, что USIM/SIM-карта установлена правильно.

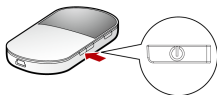
Примечание: Устройство предназначено для работы только с SIM-картами МТС Россия.


Установите батарею и закройте заднюю крышку устройства.



Включение устройства

Для включения устройства нажмите и удерживайте клавишу  до тех пор, пока не загорится индикатор питания; устройство включено.



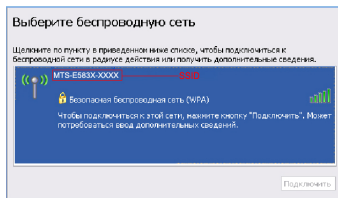
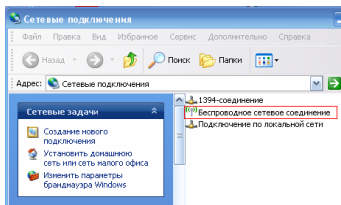
Примечание: Для выключения устройства нажмите и удерживайте клавишу  до тех пор, пока индикатор питания не погаснет; устройство выключено.

Доступ в интернет через соединение Wi-Fi

Шаг 1. Установка Wi-Fi-соединения с устройством

Примечание: Для разных операционных систем и устройств способ соединения с устройством E5830 по Wi-Fi может отличаться. Для получения информации по установке Wi-Fi соединения, пожалуйста, обратитесь к руководству по эксплуатации данного устройства или руководству по использованию операционной системы. В данном руководстве приводится пример подключения к устройству E5830 персонального компьютера с установленной операционной системой Windows XP.

- a. Выберите Пуск > Панель управления > Сетевые подключения > Беспроводное сетевое соединение.

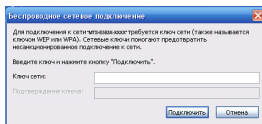


Примечание: Для установки соединения Wi-Fi, ПК должен иметь беспроводной сетевой адаптер. Сетевой адаптер доступен, если в области уведомлений отображается значок беспроводного сетевого соединения.

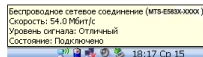
- b. В появившемся окне нажмите **«Обновить список сети»** для отображения списка доступных беспроводных сетей.
- c. Выберите беспроводную сеть с SSID, соответствующему вашему устройству E5830 (SSID устройства указан под батареей), а затем нажмите **«Подключить»**.

Примечание:

Может потребоваться ввод ключа доступа к сети, если установки устройства E5830 это предусматривают. Ключ сети, также как и SSID, указаны под батареей вашего устройства.






- d. Подождите некоторое время. Как только беспроводное сетевое соединение будет установлено, отобразится уведомление в системном трее в нижнем правом углу экрана.

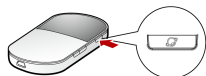




Шаг 2. Доступ к Интернет

По умолчанию устройство E5830 настроено для автоматической установки соединения с Интернет. В этом случае не требуется никаких действий – вы можете сразу же начать использовать установленное Wi-Fi соединение для доступа в Интернет.

Если в устройстве установлен способ подключения к сети передачи данных «Вручную» или «По требованию», вы можете установить подключение при помощи клавиши устройства .

Нажмите и удерживайте клавишу , до тех пор, пока мигающий индикатор  не начнет мигать часто - соединение успешно установлено.



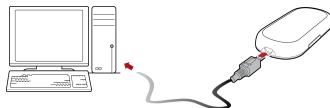
Примечание: Для разрыва соединения с Интернет нажмите и удерживайте , до тех пор, пока индикатор  не погаснет.


Доступ в интернет с помощью программы «Коннект Менеджер»


1. Установка приложения «Коннект Менеджер»

Вы можете использовать устройство для доступа в Интернет, подключив его к компьютеру с помощью USB-кабеля.

- Включите компьютер.
- Включите устройство.
- Подключите устройство к USB-разъему ноутбука или стационарного компьютера с помощью USB-кабеля.




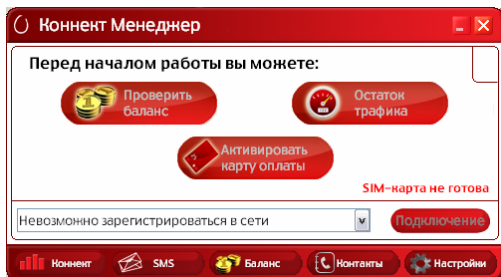
Операционная система автоматически обнаружит и распознает новое оборудование, а также отобразит значок  на панели задач рабочего стола компьютера, тем самым показывая, что устройство успешно соединено с компьютером.

- Мастер установки автоматически начнет свою работу. Если мастер установки не отвечает, дважды щелкните файл AutoRun.exe в папке драйверов, чтобы установить «Коннект Менеджер» в ручном режиме.
- Следуйте инструкциям для установки «Коннект Менеджер».
- Не отключайте USB-модем во время процедуры установки. Если установка была произведена успешно, на рабочем столе появится значок  для быстрого доступа. Программа «Коннект Менеджер» запустится автоматически. Также Вы можете щелкнуть на ярлыке быстрого запуска, на рабочем столе для запуска программы.

2. Работа с приложением «Коннект Менеджер»

Запуск приложения

- 1) Соедините устройство E5830 с компьютером.
- 2) Дважды щелкните на значок быстрого доступа , чтобы запустить приложение «Коннект Менеджер».
- 3) Приложение «Коннект Менеджер» автоматически запустится.

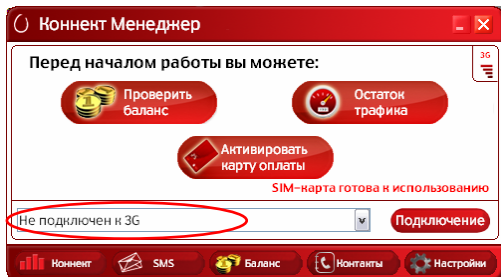


Примечание: Допускается возможность запуска «Коннект Менеджер» без подключенного к компьютеру устройства. При этом будут доступны только функции настройки самого приложения.

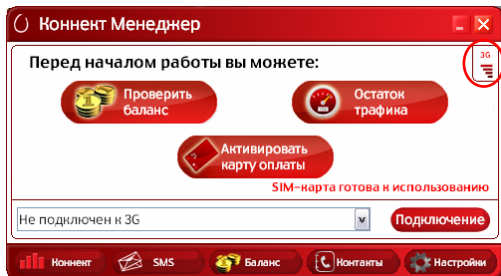
Установка/разрыв соединения с Интернет

- 1) Соедините устройство с установленной SIM/USIM-картой с компьютером и запустите приложение.
- 2) Если на Вашей SIM/USIM-карте включена функция проверки PIN-кода, введите код во всплывающее окно.

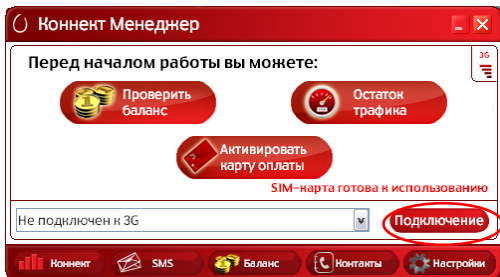
- 3) Дождитесь, когда Операционная система автоматически обнаружит и распознает оборудование (в меню выбора устройств появится сообщение «Не подключен к 3G сети» или «Не подключен к 2G сети» в зависимости от типа сети, в которой зарегистрировано устройство).



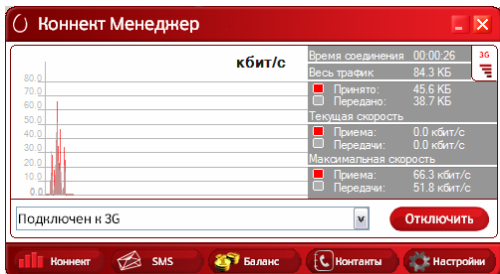
- 4) Дождитесь, когда модем зарегистрируется в сети.



- 5) В разделе «Коннект» нажмите кнопку «Подключение» для установки соединения с Интернет.



- 6) Как только соединение будет установлено, в меню выбора устройств появится сообщение «Подключен к 3G» или «Подключен к 2G» (в зависимости от типа сети, в которой зарегистрировано устройство).



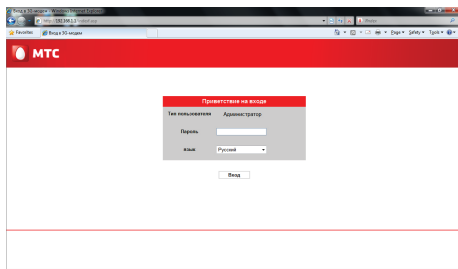
- 7) Чтобы завершить соединение с Интернет, в разделе «Коннект» нажмите кнопку «Отключить». Перед тем, как завершить работу приложения «Коннект менеджер», убедитесь, что соединение с Интернет неактивно. В противном случае соединение с Интернет может не разорваться.

Примечание: данные по статистике трафика представлены лишь в качестве справочной информации, точный расчет производится на основании данных биллинговой системы МТС.

Примечание: более подробную информацию о работе программы «МТС Коннект» вы можете найти в разделе «Справка», доступ к которому можно получить, нажав клавишу «F1».

Доступ к web-интерфейсу управления устройством

- 1) Запустите Интернет-браузер, установленный на Вашем компьютере, и введите <http://192.168.1.1> (адрес доступа к web-интерфейсу управления устройством) в адресной строке. В браузере откроется стартовая страница web-интерфейса управления устройством.
- 2) В появившемся окне введите пароль для пользователя Администратор (пароль по умолчанию: **admin**) и нажмите на кнопку .
- 3) В браузере откроется основная страница управления устройством.

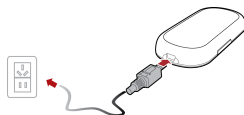


Примечание: Если страница недоступна, а устройство подключено к ПК через USB - кабель, то необходимо сначала запустить программу управления, и уже затем открыть страницу web-интерфейса управления устройством.

Повседневное использование

Зарядка аккумулятора

Примечание: Если Вы не использовали аккумулятор длительное время, пожалуйста, сначала перезарядите его.



Зарядки с помощью компьютера

- 1) Выключите устройство.
- 2) Подключите устройство к компьютеру, используя совместимый USB-кабель (например, USB-кабель, поставляемый в комплекте с устройством).

Примечание: Для достижения максимального заряда батареи рекомендуется не включать устройство до тех пор, пока зарядка не будет завершена.

Зарядка с помощью зарядного устройства

Внимание:

- Используйте исключительно совместимое зарядное устройство, рекомендованное производителем для данной модели устройства. Использование зарядного устройства от другой модели, другого производителя или поставщика может привести к повреждению и поломке устройства, что аннулирует гарантию.
- Зарядное устройство не поставляется в комплекте с устройством, при необходимости его можно приобрести дополнительно.





Экономия электроэнергии

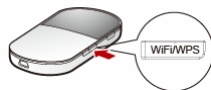
В целях экономии заряда батареи, индикаторы устройства выключаются автоматически через 15 секунд. Индикаторы включатся после нажатия на любую клавишу устройства либо после отсоединения устройства от компьютера/зарядного устройства.

Если устройство не используется в течение 10 минут (по умолчанию), то устройство будет переведено в спящий режим – при этом все активные Wi-Fi соединения с устройством будут разорваны.

Вы можете перевести устройство в активный режим, нажав любую клавишу на устройстве.

Включение/выключение Wi-Fi

- Для включения Wi-Fi нажмите и удерживайте клавишу  до тех пор, пока индикатор  не загорится синим. Теперь вы можете установить с устройством Wi-Fi соединение.
- Для выключения Wi-Fi нажмите и удерживайте клавишу  до тех пор, пока индикатор  не погаснет.



Способы установки соединения с Интернет

При подключении к устройству посредством Wi-Fi, соединение с Интернет можно установить одним из следующих способов:



Способ	Действия
Вручную	<p>1) Доступ в Интернет вручную при помощи клавиши установки соединения. Для получения более подробной информации, обратитесь к разделу "Доступ в Интернет через соединение Wi-Fi. Шаг 2. Доступ в Интернет".</p> <p>Примечание: Можно также запустить программу «Коннект Менеджер» или web-интерфейс для подключения или отключения от сети.</p> <p>2) Дождитесь уведомления, что соединение успешно установлено.</p>
По требованию	Устройство автоматически подключается к Интернет, если устройства-клиенты запрашивают доступ в Интернет. Если необходимость в доступе к Интернет для устройств-клиентов исчезнет, устройство автоматически разрывает соединение с сетью оператора.
Автоматически	Устройство автоматически после включения устанавливает соединение с Интернет.

Примечание

- Клавиша установки соединения с Интернет не работает в Автоматическом режиме, а также в режиме «По требованию».
- Режим установки соединения с Интернет можно изменить из web-интерфейса управления устройством.

Установка соединения WPS

Если устройства-клиенты, подключаемые к устройству, поддерживают функцию WPS, то устройство может автоматически сгенерировать ключ сети, в результате чего отпадет необходимость вводить его вручную. Далее описана процедура подключения к устройству по Wi-Fi устройства-клиента, поддерживающего функцию WPS.

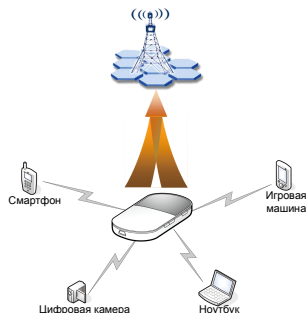
- 1) Включите устройство.
- 2) Включите устройство-клиент, которое будет подключаться к устройству.
- 3) Активируйте функцию Wi-Fi в устройстве
- 4) Активируйте функцию WPS в устройстве следующим образом: нажмите и удерживайте кнопку  до тех пор, пока индикатор Wi-Fi  сначала погаснет, а затем начнет быстро мигать синим цветом. WPS устройства активировано.
- 5) Включите функцию WPS на абонентском устройстве.

Примечание:

- Функцию WPS для устройства можно включить, когда для Wi-Fi задан один из следующих типов аутентификации: WPA-PSK, WPA2-PSK, WPA/WPA2-PSK (см. настройки в web-интерфейсе управления устройством: Доп. настройки – Настройки WLAN – Дополнительные настройки WLAN – Аутентификация 802.11).
- Для получения более подробной информации о возможностях и функциях Wi-Fi устройства-клиента, обращайтесь к технической документации по устройству-клиенту или к его изготовителю.

Схема организации сети

Процедура установки Wi-Fi соединения зависит от типа абонентского оборудования. Типовая схема организации связи приведена на рисунке.



Карта памяти MicroSD (опция)

- Откройте крышку слота карты памяти microSD. Затем установите карту памяти microSD в слот.
- Закройте крышку.





Примечание:

- Карта памяти microSD не входит в комплект поставки. При необходимости вы можете купить ее самостоятельно.
- Чтобы извлечь карту памяти microSD, необходимо открыть крышку и слегка нажать на карту памяти microSD. Карта памяти microSD выдвинется автоматически. Теперь ее можно извлечь.
- Не извлекайте карту памяти, если она используется. Извлечение карты памяти во время работы может привести к повреждению карты, устройства, а также хранимых на карте памяти данных.

Восстановление заводских настроек

Если вы изменили и забыли какие-то параметры, и не можете полноценно использовать устройство, то вы можете воспользоваться функцией восстановления заводских настроек, а затем заново настроить устройство.

Одновременно нажмите и удерживайте кнопки  и  до тех пор, пока все индикаторы не погаснут. Заводские установки успешно восстановлены.

Примечание: Операция восстановления заводских настроек полностью удаляет все персональные настройки и параметры, возвращая устройство к настройкам по умолчанию.

Меры предосторожности

Пожалуйста, внимательно ознакомьтесь с данной информацией для правильной и безопасной эксплуатации устройства.

Помехи

Не используйте устройство в местах, где его использование может представлять опасность или создавать помехи для электронного оборудования.

Медицинское оборудование

- Не используйте устройство и соблюдайте правила, принятые в медицинских учреждениях.
- Устройство может негативно влиять на работу слуховых аппаратов.
- При использовании электронного медицинского оборудования проконсультируйтесь с врачом или производителем прибора и уточните, влияют ли радиоволны на работу данного прибора.

Места с повышенной пожаро- и взрывоопасностью

Не используйте устройство и соблюдайте правила в местах, где установлено легковоспламеняющееся и взрывоопасное оборудование для предотвращения взрывов и пожаров. К таким местам относятся:

- Заправочные станции.
- Хранилища горюче-смазочных материалов.
- Транспортные средства для перевозки и хранения топлива или химических веществ.
- Места с высокой концентрацией химических веществ и частиц в воздухе (гранул, пыли, металлической пыли).
- Места со знаками "Взрывоопасно".
- Места со знаками "Отключите двунаправленные беспроводные устройства"

Безопасность на транспорте

- Соблюдайте местные законы и правила пользования устройством. Не используйте устройство во время вождения автомобиля во избежание аварий.

- Радиочастотные сигналы могут негативно повлиять на электронную систему автомобиля. Для получения более подробной информации обратитесь к производителю транспортного средства.
- Не размещайте устройство в автомобиле над местом установки подушки безопасности или в зоне её действия. Иначе это может привести к травмам в результате сильного удара при срабатывании подушки безопасности.
- Следуйте всем правилам и ограничениям авиакомпаний. Отключайте устройство, находясь на борту самолета. В противном случае, радиосигналы устройства могут создать помехи сигналам управления самолетом.

Безопасность детей

Не позволяйте детям играть с устройством без присмотра. Мелкие и острые компоненты устройства могут представлять опасность для детей, в частности вызвать удушье, если ребенок случайно проглотит их.

Защита окружающей среды

Утилизация упаковочных материалов неисправного USB-модема и его аксессуаров осуществляется согласно местным законам и правилам безопасности.

Соблюдение законов и правил

Соблюдайте законы и правила при использовании устройства. Уважайте права других людей на частную жизнь.

Эксплуатация и обслуживание

Считается нормальным, если устройство нагревается в процессе работы. Прежде чем приступать к чистке устройства, завершите работу всех приложений, выключите устройство и отсоедините его от ПК.

- Обращайтесь с устройством бережно и содержите его в чистоте. Не подносите его к огню и не нагревайте.
- Оберегайте устройство и его комплектующие от попадания воды и влаги.
- Не роняйте, не бросайте и не гните устройство. Не подвергайте механическому воздействию.

- Чистку устройства выполняйте влажной мягкой антистатической салфеткой без использования каких-либо моющих средств и химических веществ (спирта или бензина).
- Не оставляйте устройство и его аксессуары в местах со слишком низкой или слишком высокой температурой.
- Используйте аксессуары, одобренные производителем устройства. При возникновении неполадок с устройством или аксессуарами обращайтесь к авторизованным специалистам.
- Не пытайтесь самостоятельно разбирать устройство или его аксессуары. Это аннулирует гарантию.

Радиоизлучение

Далее приводится важная информация по безопасности относительно радиочастотного излучения.

Для соблюдения международных стандартов по радиоизлучению, устройство должно находиться на расстоянии не менее 1,5 см от человеческого тела. Невыполнение этих указаний может привести к превышению предельного значения радиочастотного излучения, указанного в соответствующем стандарте.

Контактная информация

ИЗГОТОВИТЕЛЬ

Huawei Technologies Co., Ltd.

Administration Building, Bantian, Longgang District, Shenzhen, 518129, Китай

ПРОДАВЕЦ

ОАО «Мобильные ТелеСистемы»

109147, Москва, ул. Марксистская д.4

Обозначения и сокращения

3G	The Third Generation - Третье поколение.
CPU	Central Processing Unit – Центральный процессор.
EDGE	Enhanced Data Rates for GSM Evolution – Повышение скорости передачи данных для эволюции GSM.
GPRS	General Packet Radio Service - Общая служба пакетной радиосвязи
GSM	Global System for Mobile Communications - Глобальная система мобильной связи.
HSDPA	High Speed Downlink Packet Access - Высокоскоростной пакетный доступ по нисходящей линии связи.
OS	Operating System - Операционная система.
PIN	Personal Identification Number - Личный идентификационный номер.
RAM	Random-Access Memory - Оперативное запоминающее устройство, ОЗУ.
SAR	Specific Absorption Rate - Удельный коэффициент поглощения.
SIM	Subscriber Identity Module - Модуль идентификации абонента.
UMTS	Universal Mobile Telecommunications System - Универсальная система мобильной связи.
USB	Universal Serial Bus - Универсальная шина последовательного соединения.
USIM	UMTS Subscriber Identity Module - Модуль идентификации абонента UMTS.
WCDMA	Wideband Code Division Multiple Access - Широкополосный множественный доступ с кодовым разделением каналов.

Авторское право © Huawei Technologies Co., Ltd. 2011. Все права защищены.

Ни одна из частей данного документа не может быть воспроизведена или передана по каналам связи в любой форме или любыми средствами без предварительного письменного согласия компании Huawei Technologies Co., Ltd.

Описываемый здесь продукт может включать в себя программное обеспечение, охраняемое авторским правом Huawei Technologies Co., Ltd. или правом обладателя лицензии.

Пользователь не имеет права воспроизводить, распространять, изменять, декомпилировать, деассемблировать, раскодировать, выделять, обратно собирать, отдавать в пользование, назначать или передавать кому-либо лицензию на указанный программный продукт, кроме случаев, когда такие ограничения противоречат соответствующим законам или когда эти действия одобрены держателем лицензии.

Торговые марки



HUAWEI

HUAWEI и



являются торговыми марками Huawei Technologies Co., Ltd.

Остальные торговые марки, продукция, услуги и наименования компаний, упомянутые в данном документе, принадлежат исключительно их владельцам.

Примечание

Некоторые описываемые здесь функции продукта и дополнительные компоненты для него зависят от установленного программного обеспечения, производительности и параметров локальной сети. Они могут быть не активированы или иметь какие-либо ограничения со стороны местного оператора сети или провайдера услуг. Поэтому приведенное здесь описание может не полностью соответствовать приобретенному продукту или дополнительным компонентам.

Компания Huawei Technologies Co., Ltd. сохраняет за собой право вносить изменения или обновлять данные и технические характеристики в данном руководстве без предварительного уведомления и каких-либо обязательств.

Отсутствие гарантий

Информация в руководстве приводится «как есть». За исключением случаев предусмотренных законом, нет каких-либо явных или подразумеваемых гарантий в отношении точности,

достоверности или содержания данного руководства, включая (но не ограничиваясь) предполагаемыми гарантиями товарной пригодности и соответствия конкретным задачам. Насколько это допускает закон, HUAWEI TECHNOLOGIES CO., LTD. не несет ответственности за случайные, косвенные или закономерные убытки, упущенную прибыль, потери в бизнесе, потери доходов, данных, репутации или потраченные накопления.

Импортные и экспортные правила

Клиенты должны соблюдать все законы и инструкции по экспорту и импорту. Они должны заранее получить от государства необходимые разрешения и лицензии, касающиеся экспорта, реэкспорта или импорта указанной в этом руководстве продукции, включая программные продукты и технические данные в них.