

## Все права защищены

Ни одна из частей данного документа не может быть воспроизведена или передана по каналам связи в любой форме и любыми способами без предварительного письменного согласия компании ОАО «МТС».

## Торговые марки

МТС и другие торговые марки компании являются собственностью ОАО «МТС». Остальные торговые марки, упомянутые в данном документе, принадлежат исключительно их владельцам.

## Примечание:

Документ содержит текущую информацию на момент его издания, которая может быть изменена без предварительного уведомления. При подготовке документа были приложены все усилия для обеспечения достоверности информации, но все утверждения, сведения и рекомендации, приводимые в данном документе, не являются явно выраженной или подразумеваемой гарантией (истинности или достоверности).

# Содержание

Знакомство с модемом .....	2
Подготовка к работе .....	4
Инструкции по установке.....	6
Установка/Удаление программы «Коннект Менеджер» .....	7
Управление счетом.....	9
Информация по безопасности .....	13
Информация о сертификации.....	18
Гарантийное обслуживание .....	19

**С помощью USB-модема Вы получите высокоскоростной доступ к Интернет через беспроводную сеть.**

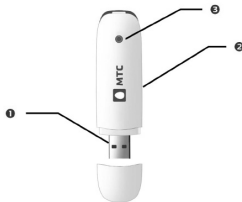
Обратите внимание:

Прежде чем начать пользоваться USB-модемом, пожалуйста, ознакомьтесь с системными требованиями, изложенными на стр. 5 и правилами техники безопасности. При пользовании приложением «Коннект Менеджер» убедитесь, что модем надежно соединен с Вашим компьютером.

# Знакомство с модемом

На рисунках приводится иллюстрация внешнего вида USB-модема. Фактически внешний вид устройства может отличаться от приведенного здесь.

1. Разъем USB
2. Слот для SIM-карты МТС
3. Индикатор статуса устройства



## **1 Разъем USB**

Предназначен для подключения USB-модема к ПК.

## **②    Слот для SIM-карты МТС**

Используется для установки SIM-карты МТС.

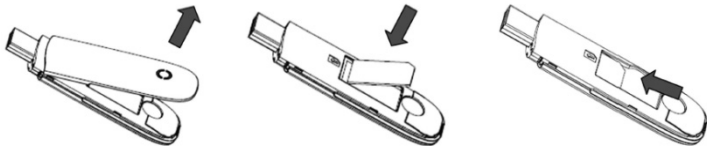
## **③    Индикатор статуса устройства**

Предназначен для отображения рабочего состояния модема.

- Горит красным цветом: идет поиск сети
- Горит голубым цветом: доступна сеть 2G
- Мигает голубым цветом: идет передача данных в сети 2G
- Горит зеленым цветом: доступна сеть 3G
- Мигает зеленым цветом: идет передача данных в сети 3G
- Не горит: питание USB-модема отсутствует.

## Подготовка к работе

1. Снимите переднюю крышку USB-модема.
2. Установите SIM-карту МТС в предназначенный для нее разъем, как показано на рисунке. Убедитесь, что SIM-карта установлена правильно.
3. Установите заднюю крышку на место.



- Убедитесь, что при установке скошенный уголок SIM-карты правильно расположен по отношению к скошенному уголку разъема для данной карты.
- Не извлекайте SIM-карту в ходе работы. В противном случае это может привести к повреждению SIM-карты или USB-модема.

## Требования для ПК

Требования для ПК при работе с USB–модемом:

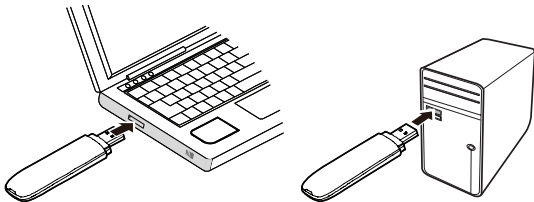
- Стандартный USB–интерфейс.
- ОС Microsoft Windows XP SP2/SP3, Windows Vista, Windows 7 SP1/SP2, Mac OS X 10.5 и 10.6 с последними обновлениями.
- Аппаратное обеспечение ПК должно отвечать рекомендуемым системным требованиям устанавливаемой версии ОС.
- Разрешение экрана: 800 x 600 или выше (рекомендованное – 1024 x 768).

# Инструкции по установке

Процедура установки управляющей программы зависит от ОС, которая установлена на Вашем ПК. В данном разделе в качестве примера используется ОС Windows XP.

## Подключение USB-модема к ПК

Установите USB-модем в USB-порт Вашего ПК.





## Установка/Удаление программы «Коннект Менеджер»

1. Подключите USB-модем к ПК.
2. ОС автоматически обнаружит и распознает новое оборудование, а затем запустит Мастер установки.

### Примечание:

Если Мастер установки не запускается автоматически, найдите файл **AutoRun.exe** в папке установки. Запустите программу установки двойным щелчком мыши на **AutoRun.exe**.

3. Следуйте подсказкам мастера установки.
4. После того, как программа установлена, на экране будет отображен ярлык программы «Коннект Менеджер».

## Запуск программы управления «Коннект Менеджер»

После установки программа управления запустится автоматически. В дальнейшем при каждом подключении USB-модема к ПК программа управления будет запускаться автоматически.

Также Вы можете запустить программу управления двойным щелчком мыши по иконке на рабочем столе.

## Удаление программы управления «Коннект Менеджер»

1. Войдите в меню Пуск на ПК.
2. Выберите Панель управления.
3. Выберите Добавить/Удалить программы, для удаления программы управления USB-модемом.

### **Примечание:**

После удаления программы «Коннект Менеджер», рекомендуется выполнить перезагрузку ПК.

## Извлечение USB-модема

1. Дважды нажмите на значок в области пиктограмм панели задач, отобразится интерфейс Безопасное извлечение устройства.
2. Выберите оборудование, которое относится к USB-модему, и нажмите Остановить.
3. Когда отобразится сообщение «Оборудование может быть удалено», извлеките USB-модем.

### **Примечание:**

Перед тем, как удалить USB-модем, необходимо закрыть программу управления.

# Управление счетом

## Выберите удобный для Вас способ управления счетом

### SMS-помощник

Бесплатный\* способ быстрого управления услугами МТС при помощи SMS-сообщений. Чтобы воспользоваться SMS-Помощником, Вам не придется настраивать Ваш модем.

Для добавления или удаления услуги достаточно отправить SMS-сообщение из программы «Коннект Менеджер» с кодом услуги на короткий номер 111. В случае удачного выполнения запроса Вы получите соответствующее SMS-сообщение.

Если в системе Ваша заявка не может быть обработана по техническим причинам, а также при повторной отправке еще не обработанной заявки, Вам будет доставлен ответ: «Данный запрос не может быть выполнен». При этом плата за подключение, отключение услуги или смену тарифного плана не будет списана с Вашего баланса.

Для проведения операции направьте SMS-сообщение с нужной цифрой на номер 111:

Название услуги	Код услуги
Изменение тарифного плана	1

Добавление услуги	2
Информация по балансу	11
Информация о платежах	13
Узнать свой номер	0887
Узнать свой тариф	6

\*Отправка SMS-сообщений на номер 111 бесплатна при нахождении в домашней сети.

#### Интернет-помощник

Расширенный доступ к управлению Вашим счетом Для доступа в Интернет-помощник позвоните со своей SIM-карты на номер 1115 (при нахождении в домашней сети) и следуйте инструкции автоинформатора. Используйте логин и пароль для входа в Интернет-помощник по адресу <https://ihelper.mts.ru>.

Доступ и использование Интернет-помощника бесплатны. Подключение и отключение услуг, смена тарифов оплачиваются по Вашему тарифному плану.

### Определение телефонного номера SIM-карты

Для оплаты Интернета, для доступа к Интернет-помощнику, а также для отправки на Ваш модем SMS-сообщений Вам нужно знать телефонный номер SIM-карты, установленной в модем. Для этого:

- отправьте со своей SIM-карты, установленной в модеме, SMS с текстом «0887» на номер 111 или
- позвоните по номеру 0887.

Запомните или запишите полученный телефонный номер Вашей SIM-карты!

## **Способы оплаты**

Оплачивайте услуги связи удобными для вас способами:

- Наличными в салонах-магазинах МТС, отделениях банков, в салонах связи дилеров и других местах приема платежей.
- Банковской картой через банкоматы.
- При помощи карт оплаты. Приобрести ее можно в салонах-магазинах МТС и в салонах связи дилеров.

- Через Интернет с помощью банковских карт и различных платежных систем WebMoney, Яндекс.Деньги, QIWI и других.
- При помощи банковской карты и услуги «Легкий платеж» на сайте МТС [www.mts.ru](http://www.mts.ru) в разделе «Удобная связь», подразделе «Оплата услуг».

## Услуги абонентской службы

- Вы можете получить новую SIM-карту, если заблокировали или потеряли прежнюю.
- Вы можете заблокировать телефонный номер SIM-карты, если Вы потеряли SIM-карту или планируете временно не пользоваться модемом.

Остались вопросы? Мы рады ответить!

8 800 250 0890

Контактный центр МТС, круглосуточно, по России бесплатно [WWW.MTS.RU](http://WWW.MTS.RU).

# Информация по безопасности

Пожалуйста, внимательно ознакомьтесь с данной информацией для правильной и безопасной эксплуатации Вашего беспроводного устройства.

## Помехи

Не используйте Ваше беспроводное устройство в местах, где их использование может представлять опасность или создавать помехи для электронного оборудования.

## Медицинское оборудование

- Не используйте Ваше беспроводное устройство и соблюдайте правила, принятые в медицинских учреждениях.
- Некоторые беспроводные устройства могут негативно влиять на работу слуховых аппаратов. При возникновении подобных проблем, обратитесь к Вашему провайдеру услуг.
- При использовании электронного медицинского оборудования проконсультируйтесь с врачом или производителем прибора и уточните, влияют ли радиоволны на работу данного прибора.

## Места с повышенной пожаро- и взрывоопасностью

Не используйте Ваше беспроводное устройство и соблюдайте правила в местах, где

установлено легковоспламеняющееся и взрывоопасное оборудование для предотвращения взрывов и пожаров. Такие места включают, но не ограничиваются:

- Заправочные станции;
- Хранилища горюче–смазочных материалов (например, топливный отсек корабля);
- Транспортные средства для перевозки и хранения топлива или химических веществ;
- Места с высокой концентрацией химических веществ и частиц в воздухе (гранул, пыли, металлической пыли);
- Места со знаками "Взрывоопасно";
- Места со знаками "Отключите двунаправленные беспроводные устройства";
- Места, в которых не рекомендуется использовать транспортные средства.

## **Безопасность при управлении транспортным средством**

- Соблюдайте местные законы и правила пользования беспроводными устройствами. Не используйте устройство во время вождения автомобиля во избежание аварий.
- Радиочастотные сигналы могут негативно повлиять на электронную систему двигателя автомобиля. Для получения более подробной информации обратитесь к производителю транспортного средства.
- Запрещается размещать беспроводное устройство в автомобиле над местом установки воздушной подушки безопасности или в зоне её действия. Иначе это



может привести к травмам в результате сильного удара при срабатывании воздушной подушки.

- Следуйте всем правилам и ограничениям авиакомпаний. Отключайте Ваше беспроводное устройство, находясь на борту самолета. В противном случае, радиосигналы беспроводного устройства могут создать помехи сигналам управления самолетом.

## **Безопасность детей**

Не позволяйте детям играть с беспроводным устройством без присмотра. Мелкие и острые компоненты беспроводного устройства могут представлять опасность для детей, в частности вызвать удушье, если ребенок случайно проглотит их.

## **Защита окружающей среды**

Утилизация упаковочных материалов, неисправного беспроводного устройства и его аксессуаров осуществляется согласно местным законам и правилам безопасности.

## **Соблюдение законов и правил**

Соблюдайте законы и правила при использовании беспроводных устройств. Уважайте права других людей на частную жизнь.

## **Эксплуатация и обслуживание**

Допускается нагрев беспроводного устройства при эксплуатации или зарядке.

Прежде, чем приступать к чистке или техобслуживанию беспроводного устройства, завершите работу всех приложений и отсоедините его от ПК.

- Обращайтесь с Вашим беспроводным устройством бережно и содержите его в чистоте. Не подносите его к огню или горячей сигарете.
- Оберегайте беспроводное устройство и его аксессуары от попадания воды и влаги.
- Не роняйте, не бросайте и не гните устройство.
- Очистку устройства следует выполнять влажной мягкой антистатической салфеткой. Не используйте какие-либо моющие средства и химические вещества (спирт или бензин) для его очистки.
- Не оставляйте Ваше беспроводное устройство и его аксессуары в местах со слишком низкой или слишком высокой температурой.
- Используйте аксессуары, одобренные производителем устройства. При возникновении неполадок с беспроводным устройством или аксессуарами обращайтесь в авторизованный сервис-центр.
- Не разбирайте устройство или его аксессуары. В противном случае гарантийные обязательства на данное беспроводное устройство и его аксессуары прекращаются.

## **Экстренный вызов**

Данное беспроводное устройство функционирует посредством приема и передачи радиосигналов. Поэтому, соединение не может быть гарантировано в любых условиях.

Не следует полагаться исключительно на беспроводное устройство для осуществления вызовов в экстренных случаях.

## **Удельный коэффициент поглощения (SAR)**

Ваше беспроводное устройство представляет собой устройство, передающее и принимающее радиосигналы. Оно разработано в соответствии с международными стандартами. Данные рекомендации были разработаны независимой научной организацией ICNIRP и определяют безопасный предел мощности радиоизлучения для человека, независимо от его возраста и состояния здоровья.

В рекомендациях используется параметр измерений, называемый Удельным коэффициентом поглощения или SAR. Предельное значение SAR для беспроводных устройств составляет 2,0 Вт/кг, и оно является максимальным значением SAR для данного устройства при тестировании на соответствие этому пределу.

## Информация о сертификации

Абонентский терминал (USB-модем, предназначенный для работы в стандартах GSM 850/900/1800/1900 и UMTS 2100) ZTE MF112.

Декларация о соответствии	Регистрационный № Д-МТ-3604 от 03.09.2010 г. Срок действия: с 30.08.2010 г. по 29.08.2013 г.
Сертификат соответствия	№РОСС CN.МЛ04.Н00611 Срок действия: с 01.09.2010 г. по 31.08.2013 г.

# Гарантийное обслуживание

Все условия гарантийных обязательств действуют в рамках законодательства о защите прав потребителей и регулируются действующим законодательством Российской Федерации.

## Условия гарантии

Гарантия действительна при наличии Гарантийного талона. Гарантийный срок на изделие составляет 12 месяцев со дня продажи. Срок службы изделия составляет 2 года со дня продажи. Данное изделие предназначено для работы только с SIM-картой ОАО «МТС».

Оборудование не подлежит бесплатному гарантийному обслуживанию в случае повреждений или дефектов, вызванных следующими причинами:

- Нарушение условий эксплуатации, указанных в Руководстве пользователя;
- Обнаружение механических или иных повреждений оборудования, а также повреждений, связанных с использованием в целях, для которых оно не было предназначено или в нарушение инструкций изготовителя или продавца, касающихся использования и обслуживания;
- Обнаружение следов воздействия жидкости или пара на оборудование;
- Обнаружение попытки стереть, уничтожить или модифицировать заводской номер;

- Обнаружение следов вскрытия оборудования;
- Обнаружение следов попадания в оборудование пищи и других посторонних предметов;
- Несчастные случаи, форс-мажорные обстоятельства и действия третьих лиц (в частности, последствия кражи, удара молнии и т. п.);
- Отсутствие у клиента полностью заполненного настоящего гарантийного талона с указанием типа и серийного номера оборудования и даты продажи, печати продавца и его подписи;
- Естественный износ изделия или его принадлежностей вследствие повседневного использования;
- Обслуживание, ремонт или изменение изделия центром сервисного обслуживания, неавторизованной компанией-изготовителем;
- Обнаружение изменения или повреждения пломб;
- Использование или подключение к дополнительному оборудованию, не предназначенному для использования с данным изделием. Некорректная установка программного обеспечения.

Комплект изделия:

- USB-модем
- Руководство пользователя

## Гарантийный талон

Производитель	Модель	IMEI	Серийный №

Ф.И.О. и подпись продавца: \_\_\_\_\_

Дата продажи: \_\_\_\_\_

Ф.И.О. и подпись покупателя: \_\_\_\_\_

Фирма-продавец: \_\_\_\_\_

Печать продавца: \_\_\_\_\_

Адрес магазина: \_\_\_\_\_

1. Гарантия распространяется на устройства, исходя из условий и процедур, определенных производителем и поставщиком данного типа оборудования.
2. Срок гарантии составляет 12 месяцев со дня продажи устройства конечному пользователю.
3. Данная гарантия распространяется только на дефекты и поломки, произошедшие по вине изготовителя.
4. Право на гарантийное обслуживание утрачивается в случае, если неисправность возникла из-за нарушений клиентом правил пользования устройством (например, в результате механических повреждений или попадания влаги).
5. В случае обнаружения недостатков в приобретенном товаре потребитель вправе предъявить требования, перечень и порядок предъявления которых установлен Законом РФ «О защите прав потребителей».
6. Перед началом использования устройства изучите прилагаемую инструкцию по эксплуатации и строго следуйте ей.

Подпись покупателя: \_\_\_\_\_

Дата: \_\_\_\_\_